



FAFP
FONDO NACIONAL DE
FOMENTO DE LA PAPA

BOLETÍN REGIONAL Cauca

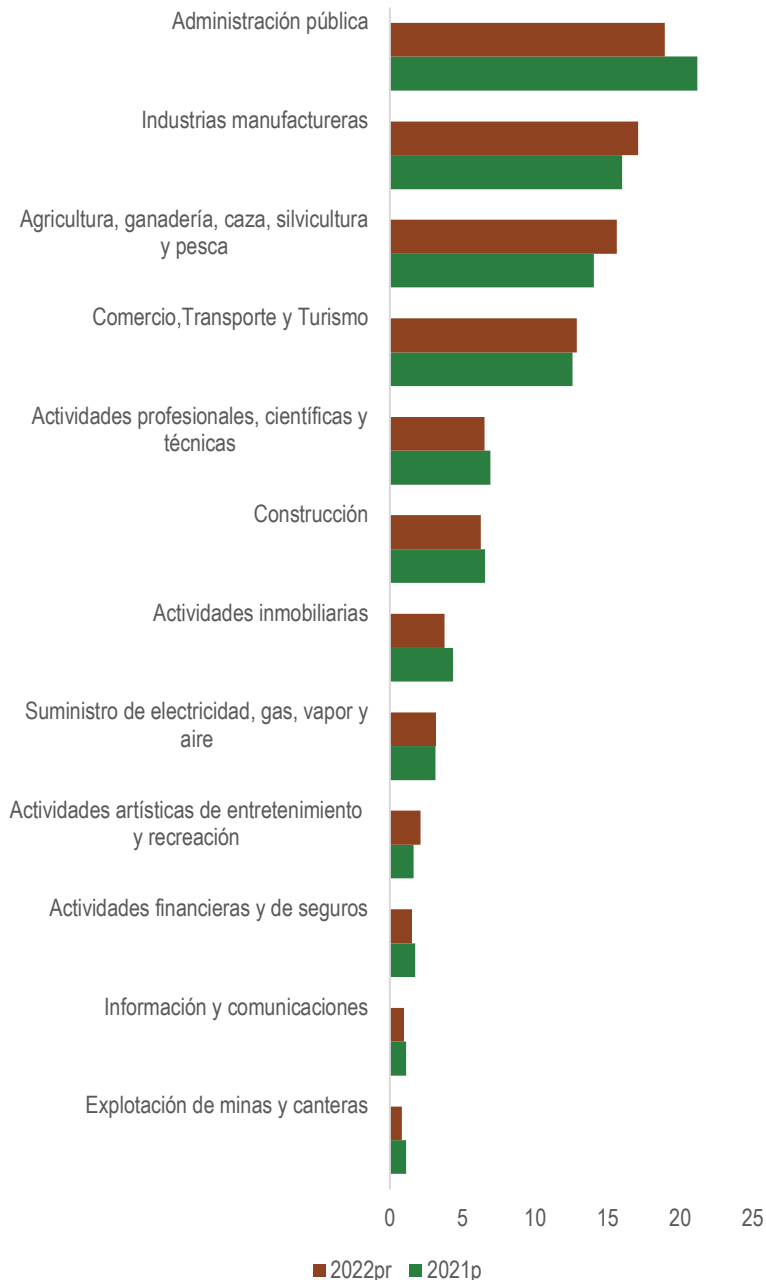
Vol. 7 - 2023





BOLETÍN REGIONAL: CAUCA

Figura 1. Participación (%) por actividad económica en el PIB de Cauca 2021^p-2022^p

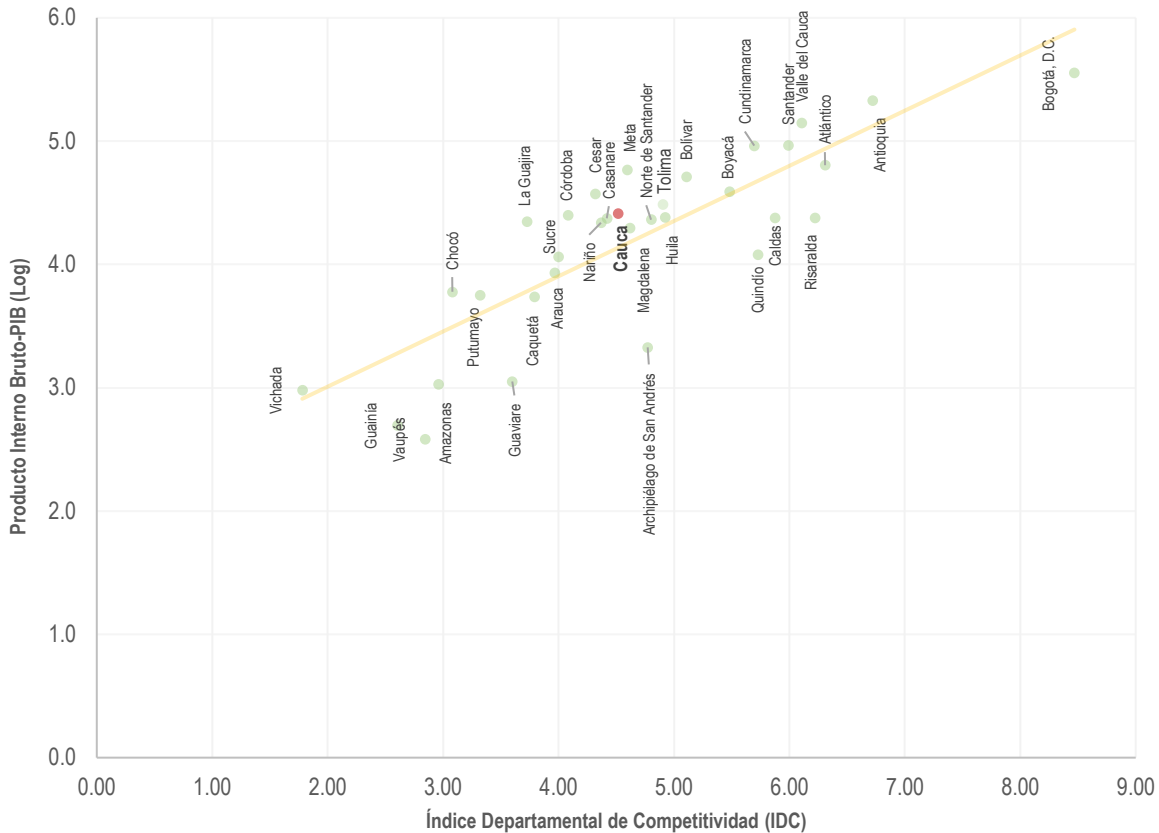


Generalidades del departamento

- Durante 2022, Cauca aumentó su valor agregado en un +21.2% con respecto al año previo. Este crecimiento fue impulsado mayormente por las actividades de recreación y entretenimiento las cuales incrementaron su producto en un +55.4%. En segundo lugar, las actividades agropecuarias registraron recuperaciones positivas, aumentando su valor agregado en un +34.9%. En términos generales, para 2022 este departamento aportó al PIB nacional un 1.8% (A precios corrientes).
- En su conjunto, la mayoría de las actividades económicas registraron variaciones positivas con respecto al 2021, sin embargo, fue el conglomerado de explotación de minas y canteras el único grupo que registró una variación negativa, cayendo en un -10.1%, esto se relaciona también con la baja participación que tiene este sector en el departamento, contribuyendo solo en un 0.8%, pese a tener el registro de 227 títulos mineros que actúan en 9.6% del territorio según el Catastro Minero de Colombia ene I 2017 .
- Si bien es el agregado de actividades de administración pública el de mayor participación en el PIB departamental, destaca el crecimiento en la participación que han tenido las actividades agropecuarias en los últimos 3 años, incluso alcanzando participaciones históricas nunca registradas. Caso contrario sucede con las actividades públicas las cuales descendieron su palpación en un -10.7%.
- En términos agrícolas, es la caña el principal cultivo permanente de mayor producción, en cuanto a los transitorios, es la yuca la que destaca a nivel productivo, participando en un 39%, seguido de la papa contribuye en un 32.8% de este grupo.

Figura 2. Dispersión PIB vs Índice Departamental de Competitividad

Fuente: Consejo Privado de Competitividad-Cálculos Estudios Económicos FEDEPAPA-FNFP



El Figura 1. muestra el resultado competitivo de los departamentos y su estrecha relación con el tamaño de sus economías (Consejo Privado de Competitividad [CPC], 2022). La posición relativa en la distribución de los valores del Índice de Departamental de Competitividad (IDC) mostró que, Cauca ocupa del décimo octavo (18) puesto dentro de los 33 departamentos en el Ranking del índice con un porcentaje de 4.63%, valor superior si se compara con Nariño, departamento productor de papa, el cual se situó en 4.49%, aunque deficiente comparado con Cundinamarca (5.67%) y Boyacá (5.49%). Este resultado para el departamento destaca por presentar un escenario estable para el 2023 manteniendo su posición y muy cerca del promedio nacional.

En el análisis por pilares de este índice, destaca que Cauca hace parte de los departamentos con mejor desempeño en la adopción de las TIC, justificado en la mejora de las condiciones habilitantes para la formación de capital humano TIC, destacando por el número de programas TIC como proporción del total de instituciones de educación superior, ocupando el puesto 7 en este indicador obteniendo una posición significativa dentro de los 33 departamentos evaluados. Si bien los esfuerzos en la inserción de tecnologías el acceso, uso y apropiación de las tecnologías de la información es deficiente. Según cifras del DANE, a 2018, el 89,4% de los hogares en centros poblados y zonas rurales no tenían acceso a internet, sumado a el desconocimiento en su manejo (ADR; FAO, 2021).



Por otro lado, de la mano con los resultados del IDC, El Plan Integral de Desarrollo Agropecuario y Rural con Enfoque Territorial para el departamento del Cauca establece que una de las amenazas más directas que enfrentan los productores rurales en el territorio es el bajo acceso a oportunidades de comercialización. En este orden, Cauca mostró resultados deficientes en el pilar de *Tamaño del Mercado* ubicándose en la posición 20 de 33, caso similar ocurrió para el pilar de *Eficiencia de mercado de Bienes* ocupando el puesto 21. En este último, fueron los sub-pilares de tasa de registro y densidad empresarial, aquellos con menor desempeño señalando que Cauca cuenta con los tamaños más pequeños de tejido empresarial relacionado con el poco estableciendo de sociedades que se registran (descontando las canceladas).

En el contexto del tejido empresarial, al julio de 2023 reportó un total de 29.443 empresas activas, siendo las actividades de comercio, reparación de Vehículos, transporte y almacenamiento la de mayor participación en esta estructura, contribuyendo en un 51.3%. En segundo lugar, se ubica el grupo de alojamiento y servicios de comida con una participación de 12.8%. Cabe resaltar la baja contribución de las empresas pertenecientes a las actividades de agricultura, ganadería, caza, silvicultura y pesca, las cuales solo cuentan con 657 empresas con matrícula mercantil activa para el periodo de referencia, esto puede inferir la poca formalización con la cual cuenta este sector, cabe resaltar que no es un panorama solo de Cauca sino a nivel nacional, no obstante, en este departamento la composición empresarial para el sector agropecuario se enfoca en las actividades de hortofrutícola y acuícolas.

En lo que respecta a comercialización, un factor que incide en el rendimiento inferior se relaciona con la carencia de infraestructura lo cual posibilita la existencia de una alta intermediación en la venta de los productos (ADR; FAO, 2021), teniendo que incurrir en costos adicionales de desplazamiento. En el caso de papa, es la Plaza de Mercado del Barrio Bolívar la cual comercializa el 82.8% de la papa producida por este mismo departamento, indicando la importancia que tiene este espacio en el acopio de este producto, pudiendo inferir que para el caso de papa la mayoría pasa por este lugar de comercialización para su posterior distribución y no necesariamente prevaleciendo una venta directa.

Cabe resaltar que en los últimos años se han llevado a cabo esfuerzos para contrarrestar estas problemáticas, sin embargo, las iniciativas se caracterizan por priorizar la producción de café, cacao, fique y frutales como el chontaduro, dentro de estas acciones se encuentra el Plan de Comercialización y acceso a mercados de la Cámara de Comercio del Cauca en articulación con la Dirección de Sustitución de Cultivos Ilícitos la Oficina de las Naciones Unidas contra la Droga y el Delito (UNODC) y el SENA, así mismo, está la aplicación de la Guía de mercados de la UPRA por medio de las mesas técnicas, dentro de las cuales destacan estrategias relacionadas con la promoción de mercados campesinos y fortalecimiento de la competitividad productiva de los productores y asociaciones dentro del departamento .

Finalmente, en términos de competitividad, Cauca presentó el peor resultado en lo relacionado a la tasa efectiva de tributación de las económicas locales, obteniendo el valor más bajo de la participación de los ingresos en el PIB departamental, dejando rezagada la gestión fiscal frente a otros departamentos.



EL SUBSECTOR PAPA: CAUCA

Cauca es el quinto departamento con mayor dedicación productiva en papa, estimándose una extensión de siembra para 2023 del orden de las 3.801 hectáreas (Ha) sugiriendo una producción aproximada de 86.133 toneladas (Ton) por lo que se puede inferir que este departamento contribuye en un 3.3% a la producción nacional obteniendo un rendimiento cercano a las 22.6 Ton/Ha, no obstante, este último indicador varía dependiendo el municipio, esto teniendo en cuenta que Cauca es el quinto departamento con mayor disponibilidad de hectáreas con aptitud para la siembra de la papa, contando con 176.411 Ha, dentro de las cuales el 42.7% son de aptitud media, 34.9% baja y 22.4% alta.

Tabla 1. Aptitud de los municipios que siembran papa y altura msnm en Cauca

Fuente: UPRA-Cálculos Estudios Económicos FEDEPAPA-FNFP

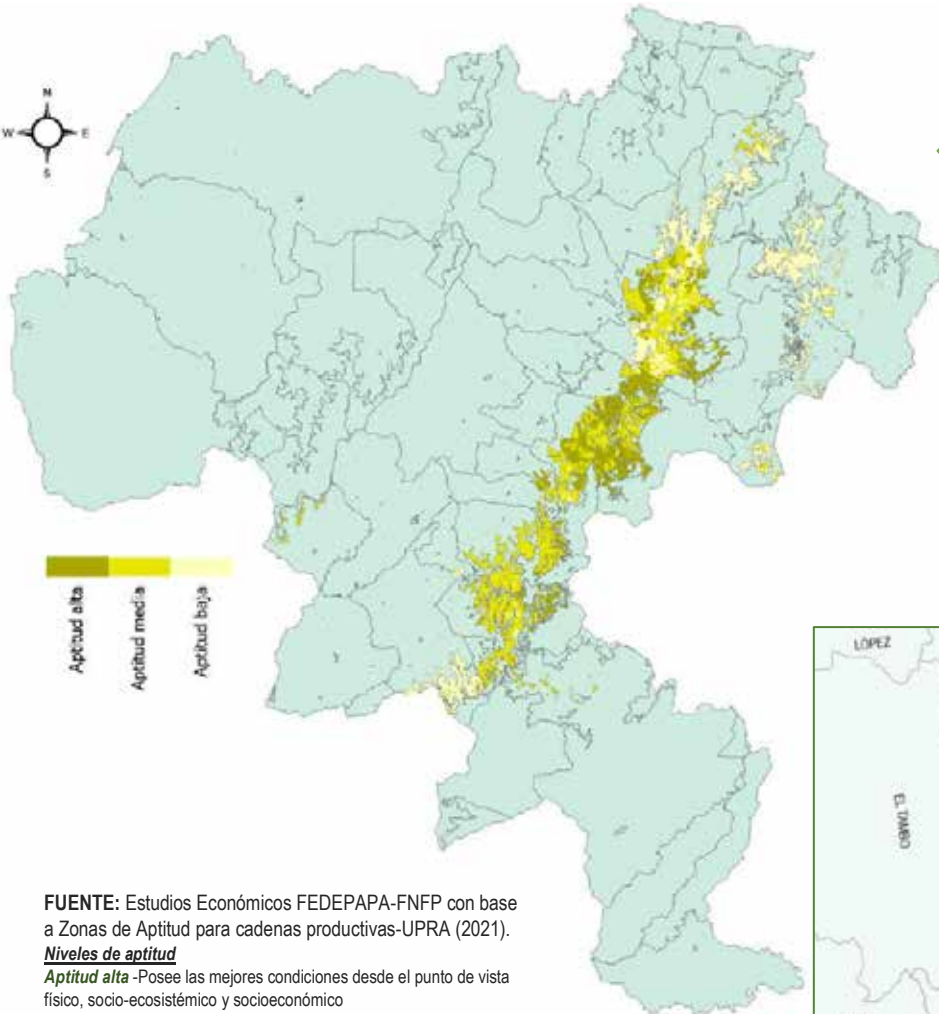
Municipio	Altura msnm	Aptitud Alta	Aptitud Media	Aptitud Baja	Aptitud Total
Puracé (Coconuco)	2,850	8,221	2,791	6,784	17,796
Totoró	2,750	4,301	6,022	5,291	15,614
San Sebastián	2,700	2,497	449	6,595	9,541
Silvia	2,800	6,071	6,379	18,477	30,927
Almaguer	2,312	707	161	6,277	7,145
Sotará Paispamba	2,726	9,345	560	12,094	21,999
Páez (Belalcázar)	2,156	-	14,814	418	15,231
Bolívar	1,777	-	7,850	410	8,261
La Vega	2,136	646	29	12,494	13,169
Toribío	1,700	-	7,213	1,557	8,769
Inzá	1,754	-	5,527	45	5,572
Santa Rosa	1,700	-	252	717	969
Rosas	1,900	761	53	285	1,099
Jambaló	2,248	-	5,064	257	5,321
Corinto	1,450	-	45	-	45

Dentro de la aptitud destaca el municipio de Silvia siendo en que mayor extensión presenta con las mejores condiciones para la siembra del tubérculo, no obstante, dentro de estas hectáreas aptas solo el 19.6% cuenta con aptitud alta, pese a este no es el municipio con mayor contribución a la producción de papa en el departamento. Según cifras de las Evaluaciones Agropecuarias (EVA) de la UPRA, este municipio ocupa el cuarto lugar en términos productivos, sugiriendo que si bien cuenta con una amplia aptitud no necesariamente hace el aprovechamiento de este suelo con esta actividad.

Del mismo modo este municipio destaca por ser el segundo con los mejores rendimientos obteniendo en promedio 24 Ton/Ha para 2022, esto se puede justificar no solo en la aptitud sino por contar con las alturas necesarias para el desarrollo del cultivo, ya que se encuentra sobre los 2.800 msnm, siendo de los pocos municipios productores de papa dentro del departamento que se encuentra en zonas con



altura, por lo que se puede inferir que es un territorio donde prevalece la producción de variedades blancas¹, en este caso Superior. Teniendo en cuenta lo anterior en la Tabla 1 se evidencia que son aquellos municipios productores de papa que están ubicados en las zonas más altas del departamento aquellos que registran una mayor aptitud para la siembra de papa. No obstante, llama la atención los municipios productores de papa reportados por la EVA y que se encuentran por debajo de los 2.000 msnm, si bien no son los ambientes más propicios para la siembra de papa, estos territorios suelen sembrar variedades amarillas.



FUENTE: Estudios Económicos FEDEPAPA-FNFP con base a Zonas de Aptitud para cadenas productivas-UPRA (2021).

Niveles de aptitud

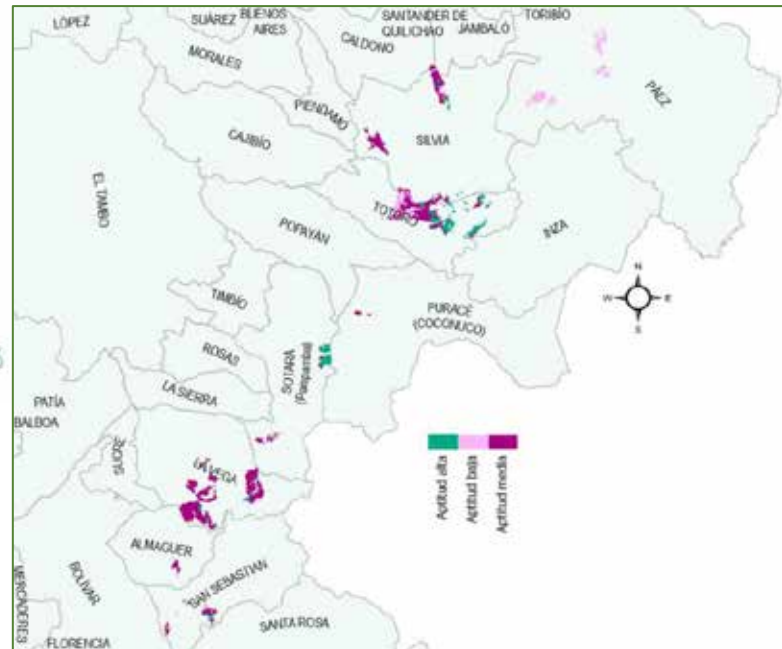
Aptitud alta -Posee las mejores condiciones desde el punto de vista físico, socio-ecosistémico y socioeconómico

Aptitud media -Limitaciones moderadas de tipo físico, socio-ecosistémico y/o socioeconómico

Aptitud baja -Fuertes limitaciones moderadas de tipo físico, socio-ecosistémico y/o socioeconómico objeto de inversión y desarrollo.

Figura 3.1
APTITUD DE USO DEL SUELO
PARA EL CULTIVO DE PAPA EN
CAUCA

Figura 3.2
APTITUD PARA PAPA EN LOS TERRITORIOS QUE SE
ENCUENTRAN EN LA FRONTERA AGRÍCOLA Y TIENEN
PRESENCIA DE CULTIVOS TRANSITORIOS



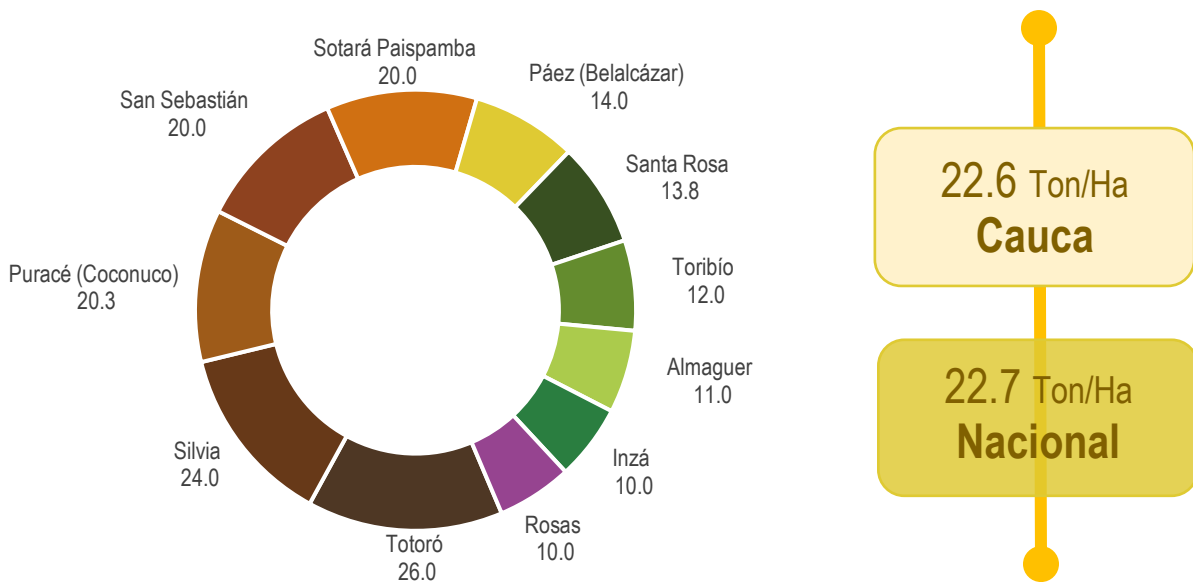
1 El grupo de variedades blancas tienen menores adaptabilidades a alturas inferiores de los 2.400 msnm caso opuesto ocurre con las amarillas sin embargo a menor altura menores rendimientos.



Retomando los potenciales de aptitud por municipio, Totoró destaca por su aporte productivo favorecido por su significativa aptitud para la actividad. Según cifras estimadas por la UPRA la frontera agrícola de este municipio acumula poco más de 25 hectáreas, de estas el Marco Rural Agropecuario registra que Totoró lidera en poseer las mayores extensiones de áreas dedicadas a los cultivos transitorios contando con más de 10 mil hectáreas para este subgrupo, dentro de las cuales papa hace una importante contribución. Este potencial ha posicionado a Totoró como el municipio con mejores rendimientos obtenidos para papa, alcanzando las 26 Ton/Ha según lo reportado en las EVA.

Figura 4. Rendimientos municipios productores de papa del Cauca 2022

Fuente: EVA (UPRA)-Cálculos Estudios Económicos FEDEPAPA-FNFP



Finalmente, se observa las amplias brechas por municipio en los rendimientos productivos del cultivo, esto concuerda con aquellos que presentan alturas inferiores sobre el nivel del mar y consecuentemente los de menores hectáreas con aptitud en papa. Es el caso de Rosas, Inzá y Almaguer, los cuales se caracterizan por tener un bajo desempeño en la producción del tubérculo.



ABASTECIMIENTO Y PRECIOS DE LA PAPA: CAUCA

El Sistema de Información de Precios y Abastecimiento del Sector Agropecuario (SIPSA) del DANE, reporta información relacionada con el abastecimiento de alimentos en mercados mayoristas, entendido esto como una actividad que consiste en satisfacer en el tiempo apropiado y de la forma adecuada, las necesidades de alimentos, para evitar el agotamiento o escases de las unidades de venta. Estos mercados mayoristas donde se realizan los intercambios comerciales de productos alimentarios incluyen las plazas de mercado, las corporaciones, los centros de acopio y las centrales de abasto, entre otros (DANE, 2020).

Pese a tener una baja contribución a la producción nacional, este municipio sigue cumpliendo un papel estratégico en el abastecimiento de papa al menos dentro del mismo departamento, siendo la Plaza de Mercado del Barrio Bolívar el centro de acopio más importante de papa para el departamento, no solo acopia el 77% de la papa total del departamento sino se abastece en un 98% de los municipios productores de papa en Cauca, el remanente proviene desde Nariño, particularmente Pasto (437 Ton), Ipiales (42 Ton) y Túquerres (11 Ton).

Así mismo, en términos de abastecimiento este departamento destaca debido a que lo acumulado a agosto de 2023 ha sido 21% más alto que lo acopiado en el mismo periodo de 2022, significando una diferencia superior de 7 mil toneladas. Este crecimiento viene fortalecido con un aumento en la producción de la variedad Pastusa Superior pese al descenso de comercialización de la criolla.

En cuanto a la distribución de origen por municipio, es Totoró el que mayor contribución tiene en el aprovisionamiento de papa para el departamento, aportando el 48% en lo acumulado a agosto de 2023 y 46% al total abastecido en 2022. En segundo lugar, está Puracé el cual con una menor medida aporta el 26% del abastecimiento departamental. En esta misma tendencia municipal y en lo registrado a agosto, destaca la salida de municipios que en años anteriores reportaban papa, dentro de estos están Jambaló, Miranda y Paez.

Por el contrario, es San Sebastián el municipio que ha sobresalido en el abastecimiento para 2023, debido a que ha acopiado 2.628 toneladas solo a agosto, mientras que el total anual para 2022 había cerrado con 1.932 toneladas lo cual indica que para este año pueda cerrar en más del 36% de lo registrado el año previo.

Retomando el análisis de destino, actualmente el departamento provee papa a 6 centrales del país, siendo Plaza de Mercado del Barrio Bolívar, como ya se mencionó, la de mayor nivel de acopio, en segundo lugar, se ubica Santa Helena en Cali, con un aporte el 12% de lo producido por Cauca, seguida de Cavasa con una participación del 2%, estas dos poseen una cercanía al departamento lo que posibilita en gran medida la venta de los remanentes que se puedan presentar. En tercer lugar, está, Surabastos en Neiva (1%), Centro Galerías en Manizales (1%) y finalmente Mercar en Armenia (0.1%).



Figura 5. Destino del abastecimiento de papa originario del Cauca 2022-2023*

Fuente: Cálculos Estudios Económicos FEDEPAPA-FNFP con base a SIPSA
*Cifras acumuladas hasta el mes de agosto

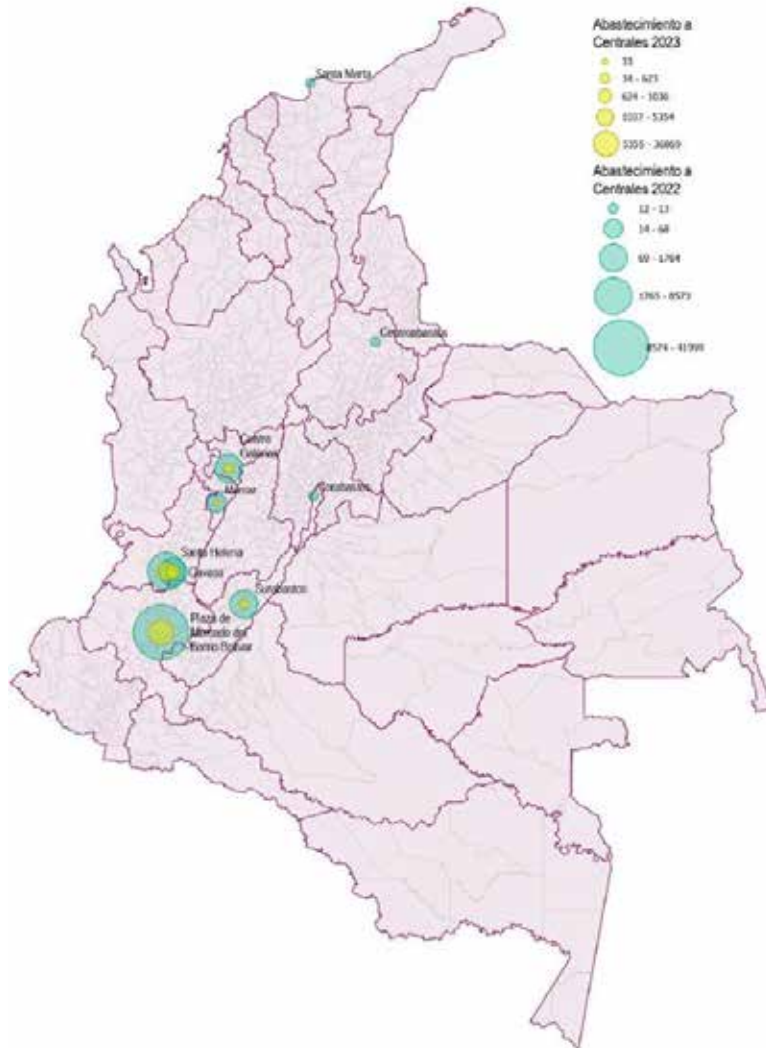
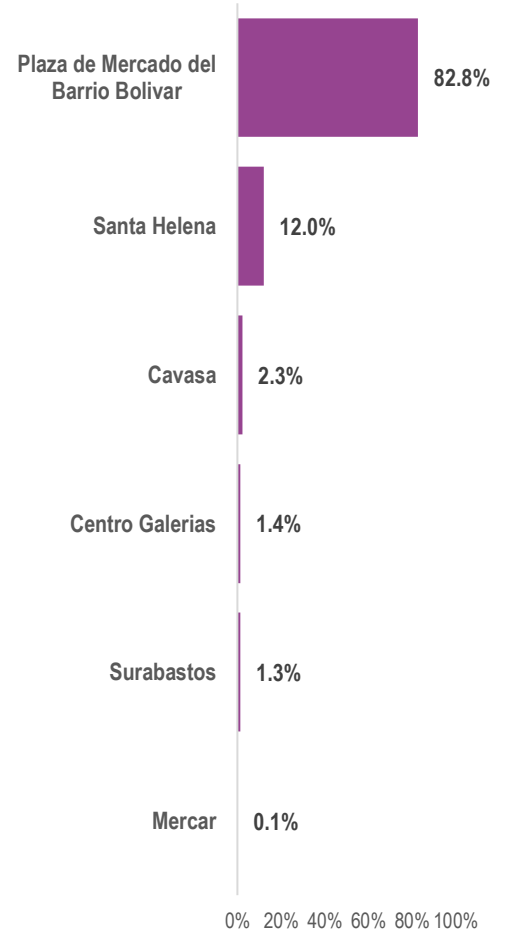


Figura 6. Part.% por central con origen de papa del Cauca



Finalmente, en lo que respecta a distribución por variedades es la Superior quien lleva el liderazgo en la comercialización participando en el 2023 en un 59% senda superior en unos 12 puntos porcentuales con respecto al total del año previo, en términos de cantidades representan 601 toneladas más esto traduce no solo en un panorama productivo mayor de la variedad sino un cierre del año con un repunte superior al del 2022 aporte fortalecido por el municipio de San Sebastián. Caso opuesto esta el descenso ya mencionado de la criolla, la cual ha cayó en unas 1.445 toneladas menos que lo registrado a agosto del año previo, parte de este descenso se registró en Puracé y Popayán principalmente.



COSTOS DE PRODUCCIÓN DE LA PAPA: CAUCA

La siembra de papa en Colombia se ve fuertemente influenciada por los costos de producción, los cuales son uno de los determinantes más importantes en la toma de decisiones de los agricultores. En consecuencia, las fluctuaciones en los costos de producción durante los últimos dos años han impactado significativamente en la producción nacional de papa, incidiendo en la reducción de las áreas sembradas. Este fenómeno demuestra la relevancia de establecer estrategias y políticas que permitan estabilizar los costos de producción y fomentar la producción de papa en el país.

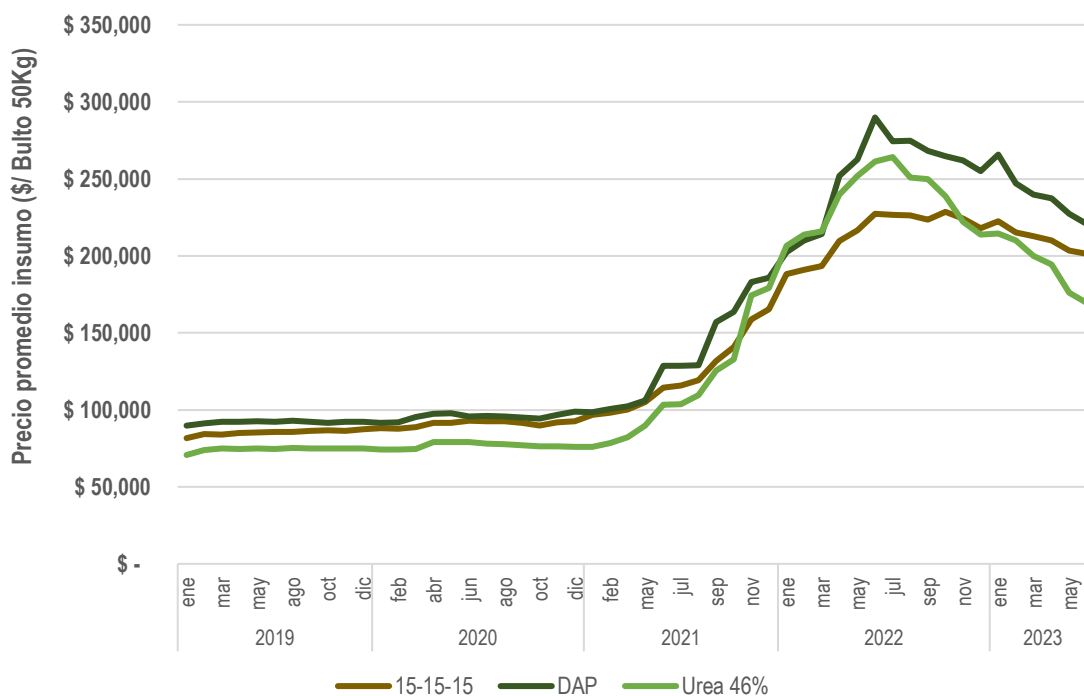
La tendencia para el departamento al igual que el panorama nacional para 2023, ha mostrado una estabilización en el mercado de insumos proyectándose en el costo total por hectárea en el que están incurriendo los productores. Esta estabilización de los costos de producción se debe en gran medida a la caída en los precios promedios en los fertilizantes y agro-insumos utilizados en papa.

Es el caso de la Urea 46%, insumo que registró la caída más grande en la comparación anual dentro del departamento contrayendo su precio promedio por bulto en el mes de junio en más de un -35%. Si bien la caída del precio de este producto no ha logrado recuperar las sendas de 2020, comienza a alcanzar niveles cercanos a los cotizados durante 2021, sugiriendo una estabilización del mercado de fertilizantes en Cauca.

Figura 6. Tendencia del precio promedio de principales fertilizantes usados en papa en el departamento de Cauca 2019-2023*

Fuente: Cálculos Estudios Económicos e ITPA FEDEPAPA-FNFP con base SIPSA-DANE

*Cifras con corte hasta el mes de junio





Se observa que fue el mes de mayo cuando se registraron las variaciones en el precio más amplias en Cauca situándose las caídas más pronunciadas. Se prevé que estas contracciones favorecieron la producción de la papa durante el primer trimestre beneficiando a aquellos que se decidieron por sembrar en los meses de abril y mayo, los cuales cosecharon en su mayoría en septiembre, impactando así la disponibilidad dentro del departamento, coincidiendo este último mes ser el de mayor cantidad registrada en lo que respecta a abastecimiento.

Tabla 2. Var. % del precio principales fertilizantes usados en papa para Cauca 2022-2023

Fuente: Cálculos Estudios Económicos e ITPA FEDEPAPA-FNFP con base SIPSA-DANE

*Cifras con corte hasta el mes de junio

Variaciones anuales 2022-2023						
Fertilizante	ene 22/23	feb 22/23	mar 22/23	abr 22/23	may 22/23	jun 22/23
15-15-15	18.3%	12.7%	9.9%	0.2%	-6.1%	-11.5%
Fosfato Diamónico (DAP) 18-46-0	31.3%	17.6%	12.1%	-5.7%	-13.3%	-23.9%
Urea 46%	3.8%	-1.8%	-7.3%	-18.9%	-30.0%	-35.2%
Variaciones mensuales 2023						
Fertilizante	Dic-Ene 23	Ene-Feb 23	Feb-Mar 23	Mar-Abr 23	Mayo-Abr 23	Jun-May 23
15-15-15	2.1%	-3.3%	-1.2%	-1.2%	-3.1%	-1.1%
Fosfato Diamónico (DAP) 18-46-0	4.2%	-7.1%	-2.8%	-1.1%	-4.2%	-3.0%
Urea 46%	0.2%	-2.0%	-4.7%	-2.8%	-9.4%	-3.9%

Tabla 3. Var. % del precio de algunos insumos para el manejo de plagas y enfermedades (MIPE) usados en papa para Cauca 2022-2023

Fuente: Cálculos Estudios Económicos e ITPA FEDEPAPA-FNFP con base SIPSA-DANE

*Cifras con corte hasta el mes de junio

Variaciones anuales 2022-2023						
Insumo MIPE	ene 22/23	feb 22/23	mar 22/23	abr 22/23	may 22/23	jun 22/23
Insecticida Engeo	2.0%	0.7%	0.8%	1.1%	4.5%	6.5%
Fungicida Mancozeb 80 Wp	21.8%	20.4%	15.1%	9.0%	18.7%	18.7%
Fungicida Ridomil Gold Mz 68 Wg	8.1%	6.3%	6.5%	5.8%	6.5%	6.2%
Herbicida Roundup Activo	25.5%	33.2%	16.4%	12.7%	11.1%	1.8%
Variaciones mensuales 2023						
Insumo MIPE	Dic-Ene 23	Ene-Feb 23	Feb-Mar 23	Mar-Abr 23	Mayo-Abr 23	Jun-May 23
Insecticida Engeo	-0.2%	-3.3%	0.4%	0.1%	3.6%	1.9%
Fungicida Mancozeb 80 Wp	1.0%	8.2%	0.9%	-4.7%	8.8%	0.0%
Fungicida Ridomil Gold Mz 68 Wg	0.3%	-1.1%	0.4%	1.0%	1.8%	-0.1%
Herbicida Roundup Activo	2.6%	-3.4%	0.8%	0.7%	0.4%	-1.9%



Si bien se habla de una caída en los fertilizantes, no todos los segmentos de la estructura de costos de producción mostraron el mismo desempeño a la baja. Es la mano de obra y MIPE los dos segmentos que más destacan por registrar aumentos graduales durante los últimos dos años. En lo que respecta a Manejo de plagas y enfermedades (MIPE), las variaciones fueron más discretas que las registradas en los fertilizantes con una tendencia positiva sugiriendo escenarios de aumentos durante el 2023. Los herbicidas usados en papa destacan por registrar mayormente los aumentos dentro del departamento, seguidos de los fungicidas.

Tabla 4. Tendencia del precio del jornal sin alimentación pagado en Cauca 2019-2023*

Fuente: Cálculos Estudios Económicos FEDEPAPA-FNFP con base SIPSA-DANE

*Cifras con corte hasta el mes de junio

MES	2019	2020	2021	2022	2023*	Var. % 21-22	Var. % 22-23*
Marzo	\$ 24,222	\$ 27,111	\$ 29,667	\$ 36,889	\$ 40,222	24%	9%
Junio	\$ 24,333	\$ 27,333	\$ 31,111	\$ 36,889	\$ 43,333	19%	17%
Septiembre	\$ 24,556	\$ 27,333	\$ 31,500	\$ 40,222		28%	
Diciembre	\$ 24,778	\$ 27,333	\$ 31,667	\$ 40,222		27%	
Promedio anual	\$ 24,472	\$ 27,278	\$ 30,986	\$ 38,556	\$ 41,778	24%	8%

En lo que respecta a mano de obra dentro del departamento, las variaciones porcentuales han llegado a ser significativas especialmente durante el 2022 cuando el promedio anual llegó a crecer hasta en un +24% frente al año anterior. El panorama para 2023, sugiere mantener las alzas en el jornal agrícola dentro del departamento, alcanzando los promedios más altos históricamente de los últimos 4 años, especialmente durante el mes de julio situándose en una cotización promedio de hasta los \$43.333 pesos pagados por jornal. Estos incrementos influyen en que la estructura de costos no haya registrado caídas significativas durante 2023. Si bien los fertilizantes participan en promedio en un 21% del total de los costos de producción en papa, la mano de obra y el segmento de MIPE contribuyen en un 31% incidiendo en el alza general.



Para mayor información:

economista@fedepapa.org

estudioeconomicos@fedepapa.org

www.observatoriofnfp.com